



撮影：丸山洋可



発行所  
 穂高神社事務所  
 創刊 昭和52年2月  
 〒399-8303  
 長野県安曇野市穂高6079  
 電話 0263-82-2003  
 FAX 0263-82-8770

交通安全祈願  
**車を買ったら  
 穂高神社**

**氏神さま、氏子について**  
 氏神さまとは自らの住む土地をお守りくださる神様のことです。その土地の暮しや生業を営む人達を氏子と言います。いつの時代にもこの土地に住む人々の生活や未来にわたる安寧を願う心が神の心と共に守られてきました。日頃から氏神さまとのご縁を大切にいたしましょう。安曇野市穂高、等々力区・穂高町区・穂高区の氏神さまは穂高神社となります。

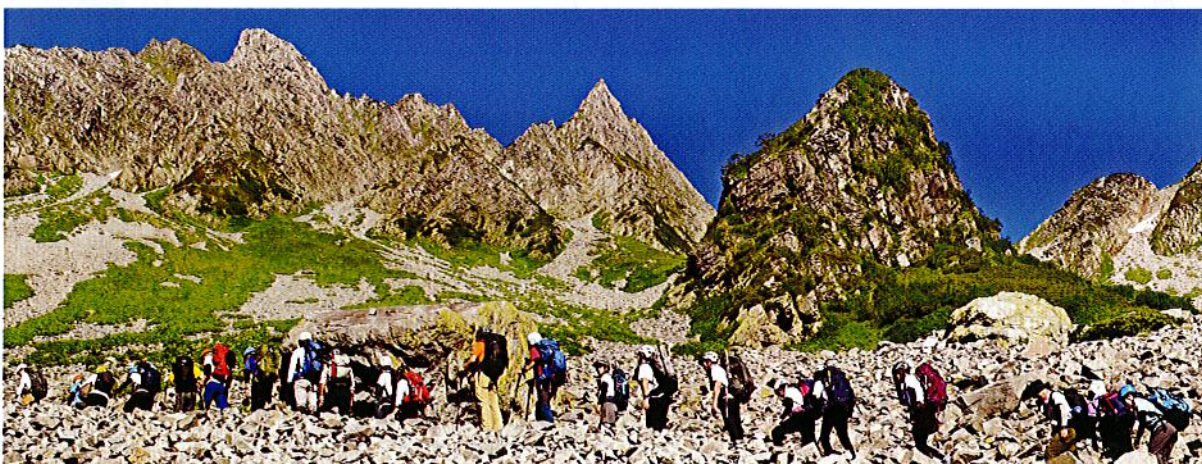
インスタグラム  
 ホームページ

**令和4年式年遷宮奉祝行事  
 「嶺宮登拝」無事斎行**

7月26日～28日にかけて式年遷宮最終行事の「嶺宮登拝」が行われました。嶺宮は北アルプス最高峰奥穂高岳山頂（3190m）に鎮座しており式年遷宮の翌年に参拝する慣わしとなっており。今回の参加者は10歳から78歳までの41名で、福岡県福岡市東区志賀島鎮座の志賀海神社阿曇禰宜さんも参加いただきました。

26日日本宮を出発し、涸沢ヒュッテで宿泊、27日険しく長い岩場のザイテングラッドを登り、山頂目前のハシゴと鎖の危険な場所を進み12時頃山頂へ全員で到着しました。到着後、嶺宮へ本宮から持参したわさびやりんご、スイカをお供えし、令和4年式年遷宮が滞りなく斎行されたことを報告申し上げる神事を斎行いたしました。神事後、宿泊する穂高岳山荘に下山し、お供えしたスイカをいただき、参加者は緊張感から解放され笑顔が戻り、それぞれに登拝できた喜びと達成感に満ち溢れていました。

登頂時は雲が立ち込めていましたが、3日間は天候にも恵まれ、参加者全員が怪我もなく終えることが出来ました。参加者からは「次回もまた登拝したい」との声がきかれました。



本宮例祭「御船祭」

9月26日・27日例祭「御船祭」が斎行されました。4年ぶりに5艘の船が神社に揃い、大人船2艘のぶつけ合いも行われました。稚児舞や奉納ステージ、あづみ野てらすなど催し事も賑やかに行われ、露店も多く平日にもかかわらず多くの参拝者で賑わいました。



奥宮例祭「御船神事」

10月8日奥宮例祭並びに日本アルプス山岳遭難者慰霊祭が斎行されました。奥宮例祭では龍頭鶴首の御船2艘が雅楽の調べの中、明神池を一周する「御船神事」も多くの参拝者に見守られながら滞りなく行われました。



ご奉納作品の紹介

書家

細野 静耀様

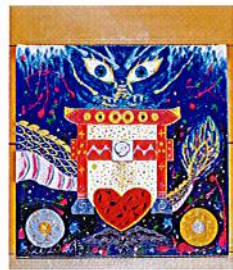
『碌山の言葉』



ソウル・ガイド・ジュエリーデザイナー

照沼 大様

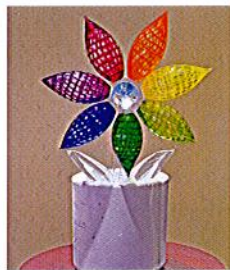
『海龍神』



ガラス作家

原田 哲治様

『i.s.希望の花』



節分豆まき

令和6年男・福女募集

来る令和6年2月3日午後4時に行われる節分祭の豆まきに、ご奉仕いただける方を募集いたします。ご希望の方は、神社までお知らせ下さい。

◎参加料…5,000円

神楽殿より福豆(景品付き) 福銭をまきます。皆様のご参拝をお待ちしております。

※状況により、変更・中止となる場合があります。

崇敬会通信

去る9月10日(子供祭の日)、総会が開催されました。4年ぶりに通常開催となり総会終了後子供祭を見学致しました。

10月19日〜20日には研修旅行「秩父神社正式参拝と赤城神社に伊香保温泉の旅」を行い平成21年に譲渡した穂高神社元本殿を見学し有意義な研修となりました。



崇敬会入会のご案内

安曇野が誇りとする式年遷宮祭や心と技を捧げる御船祭は、長い歴史の中で培われた安曇野の文化と信仰を象徴しています。

穂高の大神様は、海の恵みと山(陸)の幸を併せ持つた御神徳は広大無辺であります。

皆様方には穂高の大神様とより一層深い御神縁を結ばれ生き生きと栄え日々御護り頂けますよう「穂高神社崇敬会」へ一人でも多くの方にご入会頂きたくお勧め申し上げます。

会員種別入会金(年会費)

- 一、個人会員 3,000円
- 一、法人会員 5,000円
- 一、名誉会員 10,000円

◎特別会員

穂高神社氏子(安曇野市穂高等々力区・等々力町区・穂高町区・穂高区在住)に限る 2,000円

新春祈願・交通安全祈願大祭のご案内

鈴の音に祈りを込めて初まいり

神気改まる年明けとともに大切に使用されてい
るお車のお祓いを、一年間の交通安全と霊験あら
たかなご加護のもと、穂高大神の御光を授かり家
内安全、事業繁栄、商売繁盛等、諸祈願の成就を
お祈りにお越しいただきますよう謹んで新春祈願
大祭のご案内を申し上げます。

一、期間 一月一日〜八日
(受付八時〜十七時)

一、内容 交通安全、家内安全、事業繁栄、
商売繁盛、厄除、八方除、合格祈願、学業成就、
病氣平癒、身体健全、開運招福、心願成就、安産
祈願、初宮参り、初誕生祝い、災難除、職場安全、
子授成就、良縁祈願、お礼参り、人形供養、もの
のけの祓、ベツト祈願、他願い事。

一、祈禱料

- 祈 禱 五、〇〇〇円
普通祈禱 七、〇〇〇円
特別祈禱 一〇、〇〇〇円 以上
(追加一万円にて巫女による神楽舞を奉奏します。)
交通安全祈禱(車のお祓い)
祈 禱 一台につき 五、〇〇〇円
普通祈禱 一台につき 七、〇〇〇円
特別祈禱 一台につき 一〇、〇〇〇円
(二台目から三輪、普通車は三、〇〇〇円増し、
大型車は四、〇〇〇円増しとなります。)

●郵送祈禱、お札・お守りの郵送のご案内

遠方にお住まいの方や様々な事情により御参拝が
叶わず御祈禱・お守りを受けられない方々のために郵
送等による御祈禱・お守りの授与を承っております。
HPの郵送祈禱、お札・お守りの郵送授与をご覧いた
だくか電話で申し込みください。

霊験あらかた金幣祓い

厄除・八方除・十三参り

特別祈禱祭のご案内

令和6年厄年を迎える方、八方塞がりの方はお
祓いをお受けになり、大神様の御加護のもと平穩
無事で明るく充実した生活をお送り下さい。

古来より厄年は人生において心身の節目や責務
の重い時期で、事故・病氣・災難など障害の起き
やすい年廻りとされ、十三参りは干支が一巡する
ことから子供から成人となる節目とされていま
す。

一、期間 一月六日〜八日、十三日〜十五日

Table with columns for gender (女性, 男性), age (e.g., 61歳, 37歳), and era (前厄, 本厄, 後厄).

【高齢の厄年】

生まれた年の干支がもとの干支に戻ることを長
寿の祝とした60歳の翌年が通常の厄年の最後であ
ることから、現在では長寿祝を迎えた年(古希70
歳、喜寿77歳、傘寿80歳、米寿88歳、卒寿90歳)
の翌年が高齢の厄年です。

Table showing ages (91歳 to 71歳) and birth years (昭和9年生 to 生まれ年).

「八方塞り：はっぼうふさがり」

九星は人間の運勢や吉凶の判断に用いる九
つの星のことで、九星年盤の中央に入る星を
本命星といいます。

本命星にあたる方が八方塞がりの年で、周
圍八方がふさがれ、避ける方位は八方どの方
位方面にもなく、手の打ちよ
うのない不安定な年廻りとさ
れています。

九星年盤
令和六年
八方ふさがりの方
(三碧木星・男女)

■男・女八方塞りの年まわり表 数え年

Table showing birth years (e.g., 平成27年) and ages (10歳 to 82歳) for the 3-Blue Wood Star.



一番祈禱のご案内

「ひとりひとりが受けられる成就の金幣祓い」

年明け午前0時の時報とともに、初春のよろこ
びを神様にお告げし、天下泰平をお祈りする元旦
祭に引き続いて、新年の一番祈禱を齎行致します。
二年参り・初詣には様々な願いを胸に祈られる
事と存じます。

そんな多くの願いを必ず叶えていただけるとい
う、新年の巫女舞を奉納する一番初めに一度しか
行われない大変貴重なご祈禱です。

一、祈禱料 一〇、〇〇〇円

お申し込みは、電話・ファックス・メール・イ
ンターネットにてご予約下さい。

当日申込みの方は、三十一日午後十一時より受
付致します。ご予約済みの方は午後十一時四十五
分までに拝殿授与所までお越しください。
尚、ご参列不可能な場合は祈禱後、御神札等郵
送致します。

### ●師走の大祓式

日常生活の中で知らず知らずの内に犯した過ちや、身にふりかかった穢れを祓い清め、心身ともに清浄となる神事です。

氏子の皆様には一家に一人人形を配布致しますので、氏名と、年齢をご記入の上、初穂料(500円以上のお志)を添えて当日までに氏子総代もしくは社務所へお納めください。

日時 12月31日

午後3時齋行

場所 社務所前

どなたでもご参加できます



人形 記入例

茅の輪を拜殿前に12月20日～12月31日まで設置いたします。参拝の折には、茅の輪をくぐり抜け半年間の罪・穢を祓い清めて下さい。

☆初穂料 3000円以上の方は

は神符を後日送付いたします。

3000円以上・大祓守

5000円以上・大祓神札・大祓守

大祓守



※人形袋の裏面の記載事項を必ずご記入ください。

### 高校・大学受験、資格、就職 特別合格祈願祭

期日 1月20日(土)・21日(日)

午前9時～午後5時

祈禱料 5000円・7000円・10000円

※10000円のご祈禱には、合格のほ

りを天神様に奉納致します。

特別合格祈願祭は、拜殿にてご祈禱を

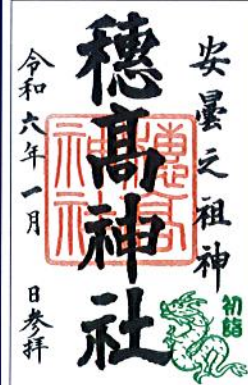
し、合格守・絵馬・記念品をお授けします。

特別に試験日の当日早朝に再度御祈願

いたします。



### 初詣特別御朱印



頒布日 1月1日～1月31日  
初穂料 500円

### 第36回

### 「秘めたる穂高の工芸作家20人展」

安曇野穂高が世界に誇る膝芸家、故高橋節郎先生をはじめ、各分野で活躍する先生方より作品を出展いただきます。

日程 1月1日～3日

午前9時～午後4時30分

場所 穂高神社 参集殿

入場無料

### 三九郎 一月十四日

歳神様を送る行事で、火で焼いた餅や団子を食べると1年を健康に過ごせ、書初めを火にくべた時に高く上がると「字が上手くなる」と言われています。

日程 1月14日(日) 正午頃点火

場所 穂高神社南神苑

※お雑煮・お汁粉の振舞いはありません。

### 新春特別展

### 新春の書

安曇野・松本を中心に活動する書道団体「静鐘会」の作品約30点を展示します。

日程 1月1日～1月31日

場所 穂高神社御船会館

入場料 大人300円 子供100円

### ご参拝おみやげ



880円



600円

穂高神社参集殿にて販売しております  
平日は販売していない日がありますのでお問合せください

神々の縁に抱かれて

穂高神社本宮 結婚式承ります  
上高地 奥宮

### 年祭・直会(ご会食)承ります

お持ちいただくのは御霊代と御遺影のみです  
◆直会のみ、お料理をご自宅へ配達、お持ち帰り用の「折弁当」もご用意できます

◇神葬祭も行えます。

お料理の予算等お気軽にご相談ください

イベントなどの会場使用もできます

【ご予約・お問合せ】  
0263-82-0118

穂高神社参集殿  
なごみてい  
**和美庭**

