

作陶52年 信州ゆかりの陶芸家

筒井廣明展

HIROAKI TSUTSUI

2024年4月23日[火] - 5月31日[金]

穂高神社資料館「御船会館」2F



青白磁渦文輪花鉢

開館時間 / 午前 9時 ~ 午後 5時 (最終入場 午後 4時30分)

入館料 / 大人 300円、子供 100円 ※中学生より大人料金が適用となります。

主催 / 穂高神社 安曇野市穂高6079 / JR大糸線穂高駅徒歩3分 / P有

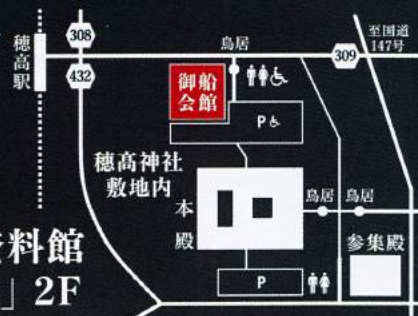
後援 / 安曇野市教育委員会 市民タイムス

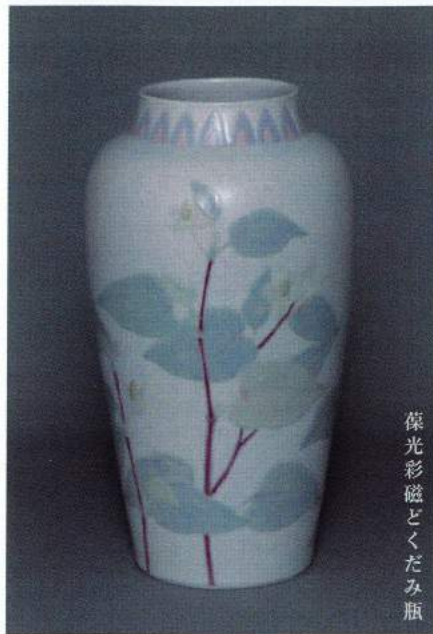
お問い合わせ / 穂高神社社務所

TEL / 0263-82-2003 (9:00~17:00) FAX / 0263-82-8770

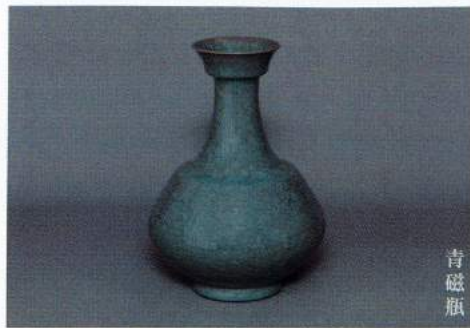
Mail / info@hotakajinja.com Web / <https://www.hotakajinja.com/>

穂高神社資料館
「御船会館」2F





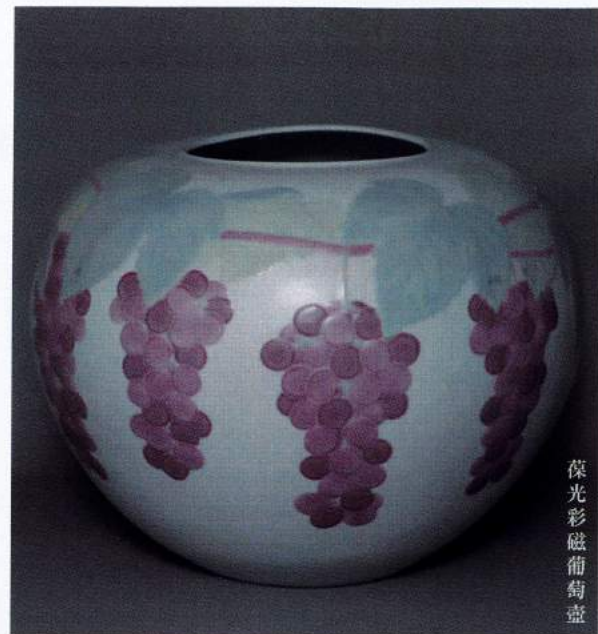
葆光彩磁どくだみ瓶



青磁瓶



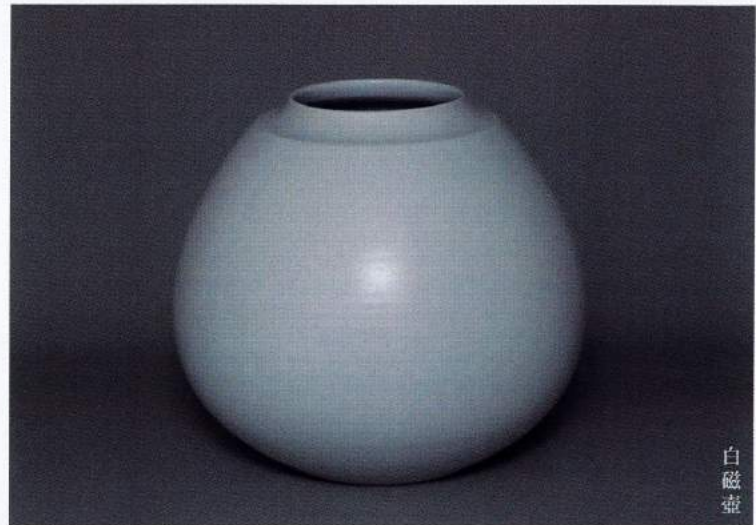
青白磁蓮葉向附五客揃



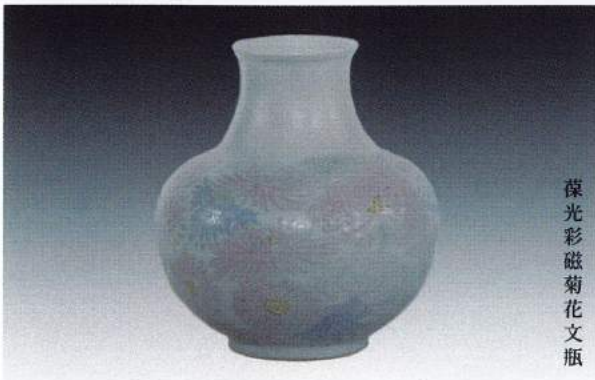
葆光彩磁葡萄壺



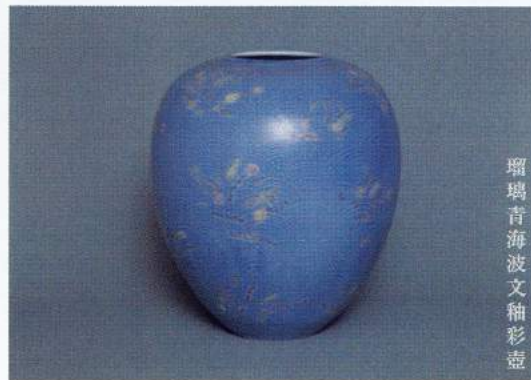
青白磁刻文輪花鉢



白磁壺



葆光彩磁菊花文瓶



瑠璃青海波文釉彩壺

オンラインでも多数の作品を
ご覧いただけます



GALLERY JAPAN
ギャラリージャパンに掲載



筒井 廣明 Hiroaki Tsutsui
日本工芸会正会員

- 1951 長野県大町市に生まれる
- 略 1972 石川県特産産業振興協議会・昭和47年度技能研修生として採用
小松市において九谷焼の修練を積む(4年間)
- 歴 1976 京都に移り、清水卯一(人間国宝)・川瀬満之両氏に師事(4年間)
- 1978 日本伝統工芸近畿支部展にて日経奨励賞を受賞('79年同賞受賞)
日本伝統工芸展に初入選(以後24回)
- 1979 日本陶芸展に入選
- 1980 長野県安曇野市穂高に開窯
- 1983 日本工芸会正会員に推される、日本橋高島屋にて第1回個展(以後5回)
- 1985 第32回日本伝統工芸展において朝日新聞社賞を受賞
- 1987 国際交流基金買上
- 1993 ニューヨーク・ジャパン協会において
現代日本陶芸 アメリカン コレクションズ に出品
- 1996 国際美術大賞イタリー展'96に受賞
東京国立近代美術館 特別展「磁器の表現—'90年代の展開」に出品
第7回松本芸術文化協会大賞
- 1999 NHK「やきもの探訪」放映

- 2000 伊勢神宮に奉納收藏される
信州の近現代工芸展(長野県信濃美術館)に出品
- 2003 長野県信濃美術館に收藏される(2点)(public collection)
北大路魯山人展「食の器コンテスト」において優秀賞を受賞
- 2006 第2回菊地ビエンナーレ展に入選
- 2007 一水会工芸部公募展において一水会賞受賞
- 2012 茨城県陶芸美術館に收藏される(public collection)
- 2013 ニューヨーク 大西ギャラリー展覧会に出品
ロスアンゼルス カウンティ(LACMA美術館)に收藏される
(public collection)
- 2014 ニューヨーク 大西ギャラリー展覧会に出品
ワシントンDC日本大使館に展示される
第15回 東京・ニューヨーク友好陶芸コンテストに佳作入選
- 2018 須崎市旧小田切家住宅(県宝)にて作品展
- 2019 花あさぎ(帝国ホテルプラザ)にて作品展
- 2023 第19回 東京・ニューヨーク友好陶芸コンテスト 特別賞受賞

- 個 高島屋(日本橋、大阪なんば、京都、岐阜)・三越・京都野村美術館・黒田陶苑・
山形大沼・大和(金沢、新潟)・丸広・松本井上・長野東急・須崎市旧小田切家住宅・花あさぎ(帝国ホテルプラザ) 他